



Ministerio de
Salud Pública
Gobierno de Salta

Boletín

Epidemiológico

Dirección General de
Coordinación
Epidemiológica

Tareas de fumigación para prevención de Dengue. Trabajo en conjunto entre equipo de salud y municipio. Área Operativa Rivadavia

N° 13
AÑO 2023

AUTORIDADES

GOBERNADOR

Dr. Gustavo Sáenz

MINISTRO DE SALUD PÚBLICA

Dr. Federico Alejandro Javier Mangione

DIRECTOR GENERAL DE COORDINACIÓN EPIDEMIOLÓGICA

Dr. Francisco García Campos

JEFE DE PROGRAMA SALA DE SITUACIÓN

Dr. Miguel Ángel Astudillo



GOBIERNO DE
SALTA

STAFF DE LA DIRECCIÓN GENERAL DE COORDINACIÓN EPIDEMIOLÓGICA

PROGRAMA SALA DE SITUACIÓN

Miguel A. Astudillo

Carmen González

Facundo Risso

Luis Miño

PROGRAMA VIGILANCIA EPIDEMIOLÓGICA

María Inés Pérez

Rosana Romano

Jairo Gastón Martínez Acosta

María Valdez

Nilsa Coronado

PROGRAMA REDES DE LABORATORIO

Ruth Fátima Juárez

Luis Guaymas

PROGRAMA IACS

Paula Herrera

PROGRAMA ZONOSIS

Nicolás Ruiz de Huidobro

José Serrat

Grecia Ramos

PROGRAMA VECTORES

Sonia Guanca

Roque Vélez

Paulo Maldonado

PROGRAMA EDIS

Emilce Tapia

PROGRAMA BROMATOLOGÍA

Marta Chuchuy

RESIDENCIA DE EPIDEMIOLOGÍA

María de la Cruz Plaza

Natalia Pastrana

Stella Pérez Arana

Cynthia Villagómez

Paula Di Filippo

Mariel Flores

Natalí Medina

Patricia Espejo

ADMINISTRACIÓN

Lorena Isaac

Belén Montenegro

INTRODUCCIÓN	1
SITUACIÓN DE DENGUE EN ARGENTINA	2
VIGILANCIA DE INFECCIONES RESPIRATORIAS AGUDAS	7
Covid-19.....	7
Enfermedad tipo influenza (ETI)	9
Neumonía	9
Bronquiolitis.....	10
IRA.....	11
VIGILANCIA DE ENFERMEDADES TRANSMITIDAS POR VECTORES	12
VIGILANCIA DE ENFERMEDADES PREVENIBLES POR VACUNAS	15
VIGILANCIA DE ENFERMEDADES TRANSMITIDAS POR ALIMENTOS, AGUA O RUTA FECAL-ORAL	16
Enfermedad diarreica aguda	16
VIGILANCIA DE ENFERMEDADES ZONÓTICAS HUMANAS.....	17
VIGILANCIA DE ENFERMEDADES DERMATOLÓGICAS DE INTERES SANITARIO (EDIS)	18
NÓMINA DE VIGILANTES EPIDEMIOLÓGICOS DE LA PROVINCIA DE SALTA	19

***ACLARACIÓN:**

Las cifras volcadas en las tablas y gráficos de este boletín, rectifican los valores expresados en los boletines anteriores, debido a la actualización constante de carga en el SNVS 2.0 (Sistema Nacional de Vigilancia de Salud de la Argentina), sitio del que se extrae TODA la información volcada.



INTRODUCCIÓN

El presente boletín fue confeccionado en Sala de Situación, programa dependiente de la Dirección Gral. de Coordinación Epidemiológica de la Provincia de Salta.

El contenido de este boletín es el resultado de consolidar datos recolectados por las diferentes áreas que conforman la estructura de esta dirección y las 53 áreas operativas del sistema de salud provincial. La fuente de donde se extrae la información es el Sistema Nacional de Vigilancia de la Salud (SNVS 2.0).

La información se sustenta en la notificación regular y oportuna de los diferentes efectores, la cual es importante para la Vigilancia de la Salud, la toma de decisiones, el control y la prevención de los eventos de notificación obligatoria.

Agradecemos a todas las personas usuarios del SNVS: Vigilantes Epidemiológicos, bioquímicos, médicos, enfermeros y otros, que de manera sistemática aportan información necesaria para la elaboración de este Boletín.

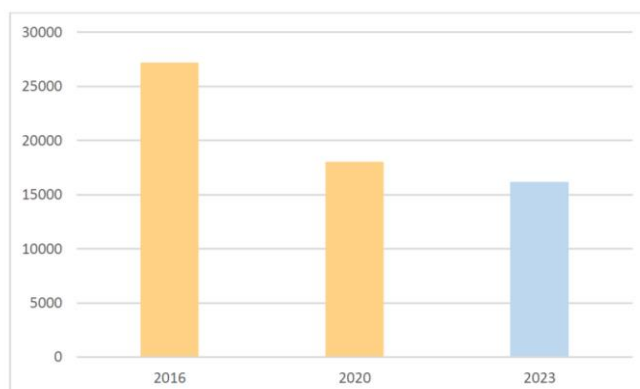
SITUACIÓN DE DENGUE EN ARGENTINA ¹

El período de análisis de esta edición es el comprendido entre la SE 31/2022 hasta la SE 12/2023 de la temporada 2022-2023.

Hasta la SE 12/2023 se registraron en Argentina 16.143 casos de dengue de los cuales 14.224 no tienen antecedentes de viaje (adquirieron la infección en su jurisdicción de residencia), 1.529 se encuentran en investigación y 390 presentan antecedentes de viaje (importados).

En relación con años anteriores, los casos acumulados registrados en la presente temporada se encuentran por encima de los registrados en los últimos 2 años. Sin embargo, están aún 10% por debajo del número de casos para el mismo período del año 2020 y 40% por debajo de 2016 (últimas dos temporadas epidémicas).

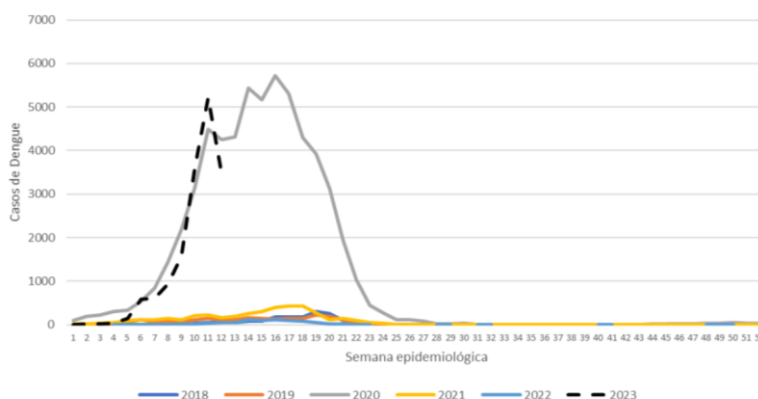
Casos de dengue acumulados entre SE 01 a SE 12. Años 2016, 2020 y 2023. Argentina.



Fuente: Elaboración propia del Área de Vigilancia de la Salud en base a información proveniente del Sistema Nacional de Vigilancia de la Salud (SNVS 2.0).

Las curvas de casos por semana permiten ver que en el momento actual la dinámica temporal muestra un comportamiento similar al del año 2020.

Casos de dengue por SE según año. 2018 a 2023 Argentina.

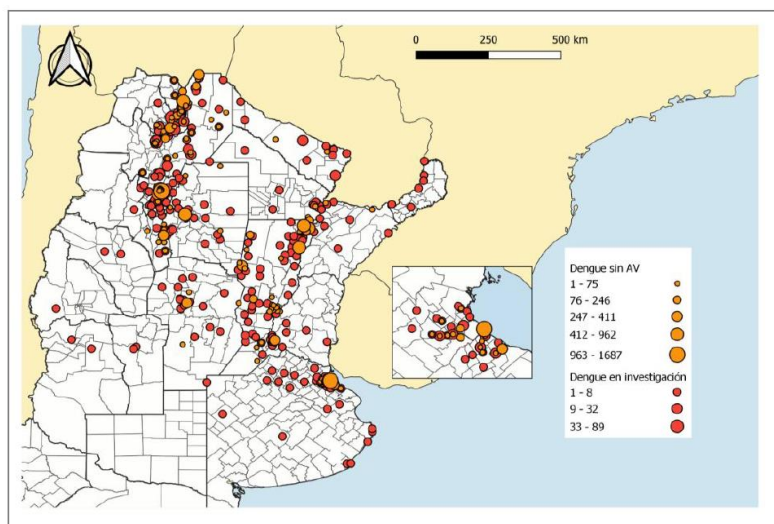


Fuente: Elaboración propia del Área de Vigilancia de la Salud en base a información proveniente del Sistema Nacional de Vigilancia de la Salud (SNVS 2.0).

¹ Boletín Epidemiológico Nacional. Semana Epidemiológica 12; N°646 Año 2023. Dirección de Epidemiología. Ministerio de Salud Pública.

Al momento de la presente edición, todas las jurisdicciones de la región Centro, todas las de la región NOA y tres de la región NEA (todas excepto Misiones) han confirmado la circulación viral autóctona de dengue, sumando un total de 14: Buenos Aires, CABA, Córdoba, Entre Ríos, Santa Fe, Corrientes, Formosa, Chaco, Catamarca, Jujuy, Salta, Santiago del Estero, Tucumán y La Rioja.

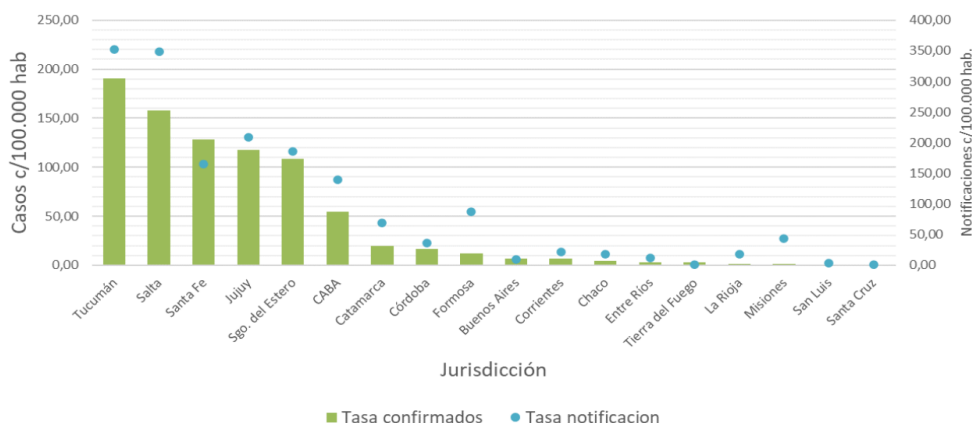
Casos de dengue según antecedente de viaje por localidad de residencia, y notificaciones de arbovirosis por departamento de residencia. Argentina. SE 31 2022 a SE 12 2023.



Fuente: Dirección Epidemiología sobre datos del SNVS 2.0 al día 19-3-2023

Los serotipos circulantes hasta el momento son DEN-2 (10 jurisdicciones de NOA y Centro) y DEN-1 (en 7 jurisdicciones del NEA y Centro). En cuatro jurisdicciones se registra circulación de ambos serotipos: CABA, Santa Fe, Provincia de Buenos Aires y Santiago del Estero (ver mapa 3). Además se registra co-circulación de Dengue y Chikungunya en CABA, Santa Fe (Rosario), Corrientes (Paso de la Patria), Formosa (Las Lomitas) y Córdoba (Capital).

Casos de dengue y notificaciones de sospechosos cada 100.000 habitantes según jurisdicción, SE 31/2022 a SE 12/2023. Argentina

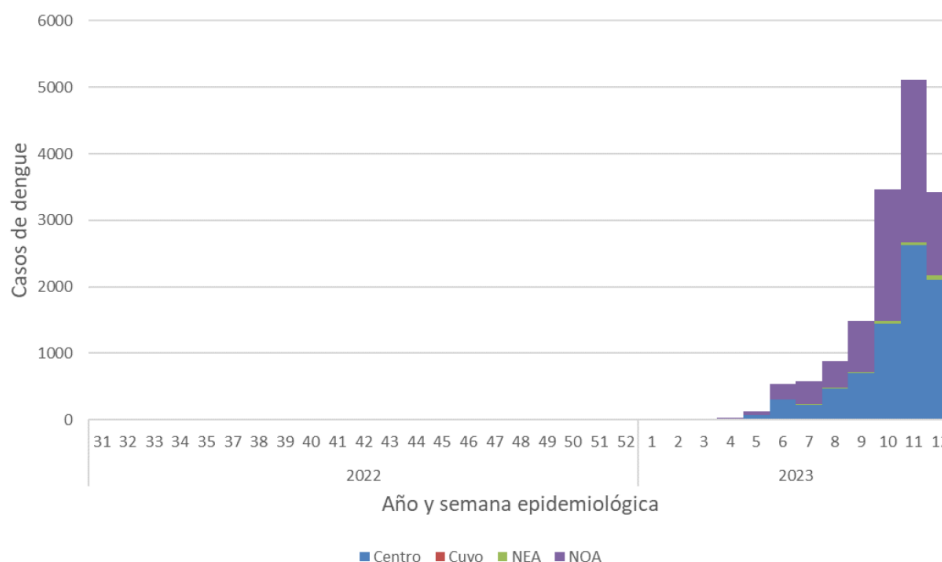


Fuente: Elaboración propia del Área de Vigilancia de la Salud de la Dirección de Epidemiología en base a información proveniente del Sistema Nacional de Vigilancia de la Salud (SNVS2.0).

*Se excluyeron las jurisdicciones con menos de 15 casos totales notificados en la temporada.

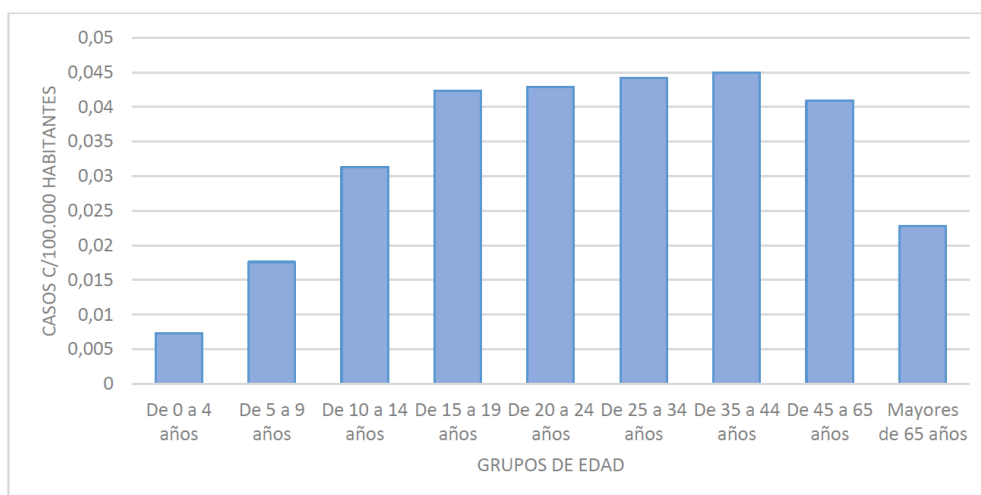
Los casos de dengue notificados aumentaron de forma paulatina desde la SE 02 y de forma más acelerada desde la SE 05. Los casos en la SE 11 aumentaron un 46,9% respecto de los de la semana 10.

Casos de dengue por semana epidemiológica según región de residencia con circulación viral autóctona. SE 31/2022 a SE 12/2023.



En lo que respecta a la distribución por edad las poblaciones entre 15 y 65 años se ven homogéneamente afectadas por el momento, siendo menos afectados los menores de 15 años y mayores de 65.

Incidencia acumulada de dengue grupos de edad. SE 31/2015-2016 a SE 12/2023. Argentina.



Fuente: Elaboración propia de la Dirección de Epidemiología en base a información proveniente del Sistema Nacional de Vigilancia de la Salud (SNVS^{2.0}).



RECOMENDACIONES PARA ESTUDIOS ETIOLÓGICOS EN EL ESCENARIO EPIDEMIOLÓGICO DE BROTE DE ARBOVIROSIS²

Es importante considerar que el recurso humano, equipamiento e insumos de laboratorio son recursos críticos para la vigilancia de arbovirus, particularmente en el contexto nacional actual, con confirmación de la circulación de DENV-1, DENV-2 y CHIKV en diferentes áreas.

El uso racional de las herramientas de diagnóstico es estratégico para mantener una vigilancia de alta calidad. Por lo tanto, la realización de estudios de laboratorio y la interpretación de los resultados deben corresponderse con los diferentes contextos epidemiológicos y garantizar que se cumplan los objetivos de la vigilancia durante un brote.

Durante un brote de dengue u otros arbovirus los estudios de laboratorio tienen como principal objetivo epidemiológico monitorear la dinámica y duración del brote, así como vigilar la introducción de otros agentes que estén produciendo síndrome febril agudo en la población (otros serotipos de dengue u otros arbovirus tales como chikungunya, encefalitis de San Luis, zika, fiebre del Nilo Occidental, fiebre amarilla, etc; u otras patologías como hantavirus, fiebre hemorrágica argentina, leptospirosis, paludismo, etc).

Asimismo, en cualquier escenario epidemiológico (incluido el escenario de brote), **todos los casos hospitalizados, con signos de alarma, criterios de gravedad y fatales deben estudiarse por laboratorio para obtener un diagnóstico etiológico completo, y notificarse en forma completa (Clínica, laboratorio y epidemiología) al Sistema Nacional de Vigilancia de la Salud**

Durante un brote NO es necesario confirmar por laboratorio todos los casos leves ambulatorios, sino que pueden asumirse como “**CASOS por nexa epidemiológico**” (casos clínicamente compatibles que coincidan en lugar y tiempo con una posible exposición común -nexo epidemiológico- con al menos un caso confirmado o conglomerado de casos).

- Durante un brote se consideran “**CASOS por estudios de laboratorio**” a todos los que tengan una prueba diagnóstica positiva para el evento por el cual se está experimentando el brote (es decir, ya no se clasifican como probables o confirmados sino como “casos de dengue” y no se requieren pruebas confirmatorias).
- En lugares con co-circulación o con riesgo de circulación de diferentes arbovirus, frente a la ocurrencia de casos indiferenciados o que no se identifican claramente por la presentación clínica, se requiere una estrategia particular de testeo dependiendo de la magnitud y la capacidad de estudio.

En consecuencia, ante un escenario de brote se recomienda asignar los recursos del laboratorio de acuerdo a capacidades y enfocar el esfuerzo a estudiar:

- **TODOS** los casos con signos de alarma, graves y fatales, y personas con factores de riesgo para desarrollar formas graves (personas gestantes, menores de un año, mayores de 65 años y personas con comorbilidades). Para el estudio etiológico de estos pacientes

² Boletín Epidemiológico Nacional. Semana Epidemiológica 11; N°645 Año 2023. Dirección de Epidemiología. Ministerio de Salud Pública.



se recomienda la aplicación de un algoritmo de diagnóstico etiológico simultáneo DENGUE CHIKUNGUYA, según el contexto actual.

- Una proporción o un número fijo (acorde con las capacidades de laboratorio) de los casos leves ambulatorios. Para el estudio etiológico de estos pacientes se recomienda el uso de algoritmos escalonados en los que se ingrese mediante la detección etiológica del arbovirus de mayor incidencia.
 - Toma de muestras agudas tempranas (0-4 días de evolución preferentemente) para monitorear el serotipo viral circulante de dengue o chikungunya y la posible introducción de nuevos serotipos mediante la utilización de las capacidades de detección molecular.
 - Toma de muestras agudas tardías (de 8 o más días de evolución) para realización de IgM para el seguimiento temporal de la duración del brote y utilización de las capacidades de detección serológica para tal fin.



VIGILANCIA DE INFECCIONES RESPIRATORIAS AGUDAS

La provincia de Salta adhiere a la estrategia de vigilancia epidemiológica integral de las infecciones respiratorias agudas, implementada por el Ministerio de Salud de la Nación a partir de abril de 2022, con el objetivo de monitorear la frecuencia y distribución de agentes etiológicos involucrados: SARS-CoV-2, influenza y otros virus respiratorios.

Covid-19.

TABLA 1. CASOS CONFIRMADOS Y DEFUNCIONES. PROVINCIA DE SALTA, SE 13 / 2023

INDICADOR	FRECUENCIA SEMANAL	ACUMULADOS 2023	TOTAL GENERAL
Casos confirmados	15	1120	167557
Defunciones con diagnóstico de COVID-19	0	10	3517

TABLA 2. PORCENTAJE DE POSITIVIDAD DE SARS CoV-2 EN LA UMA³. PROVINCIA DE SALTA S.E. 11 a 13 /2023

SE	Total de Muestras	Muestras positivas para COVID-19	% de positividad
11	43	4	9,3
12	16	0	0
13	8	1	12,5

³ UMA: Unidad de Monitoreo Ambulatorio, funciona en el Hospital Señor del Milagro.



TABLA 3. VIGILANCIA DE VARIANTES GENÓMICAS DEL COVID-19. MUESTRAS ESTUDIADAS HASTA EL MES DE MARZO/2023 POR LOCALIDADES. PROVINCIA DE SALTA

Etiquetas de fila	BQ.1 *	Omicron XBB*	Otros sublinajes de Omicron (no VOC-LUM)	Total General
AGUARAY	1			1
CACHI	1			1
CAFAYATE	1			1
CERRILLOS	3			3
COLONIA SANTA ROSA	5			5
EMBARCACIÓN	1			1
GENERAL MOSCONI	1			1
LA CALDERA	1			1
LA MERCED	1			1
ROSARIO DE LERMA	1			1
SALTA	61	9	2	72
SAN RAMÓN DE LA NUEVA ORÁN	1			1
TARTAGAL	3			3
Total general	81	9	2	94



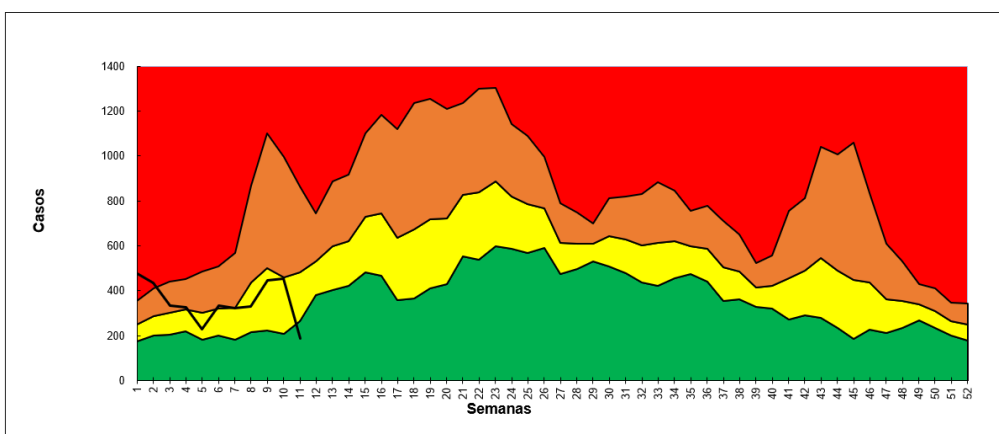
Enfermedad tipo influenza (ETI)

FRECUENCIA ABSOLUTA DE CASOS S.E. 11 Y ACUMULADA AÑO 2023. PROVINCIA DE SALTA.

Frecuencia semanal	187
Frecuencia acumulada	3876

Los casos de ETI muestran un ligero descenso, respecto a la semana anterior, ingresando en el área de éxito.

Enfermedad Tipo Influenza (ETI). Corredor endémico semanal- 5 años: 2016 a 2022. SE 01-11 de 2023. Provincia de Salta.



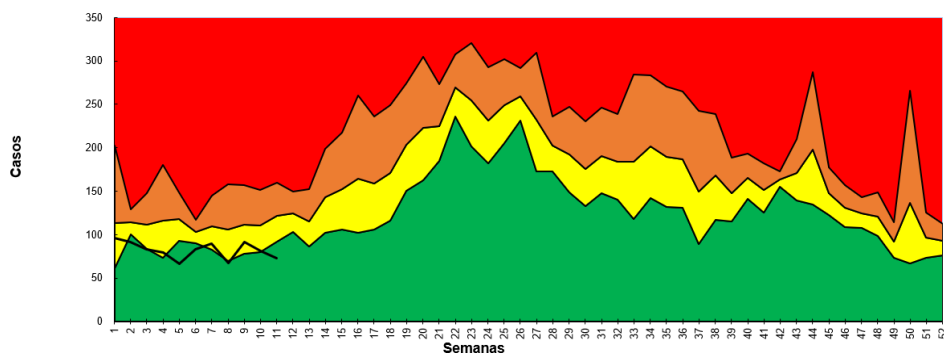
Neumonía

FRECUENCIA ABSOLUTA DE CASOS S.E. 11 Y ACUMULADA AÑO 2023. PROVINCIA DE SALTA.

Frecuencia semanal	73
Frecuencia acumulada	900

La neumonía presenta un comportamiento decreciente desde la semana anterior, ingresando en zona de éxito.

Neumonía. Corredor endémico semanal- 5 años: 2016 a 2022. S.E. 01-11 de 2023. Provincia de Salta.



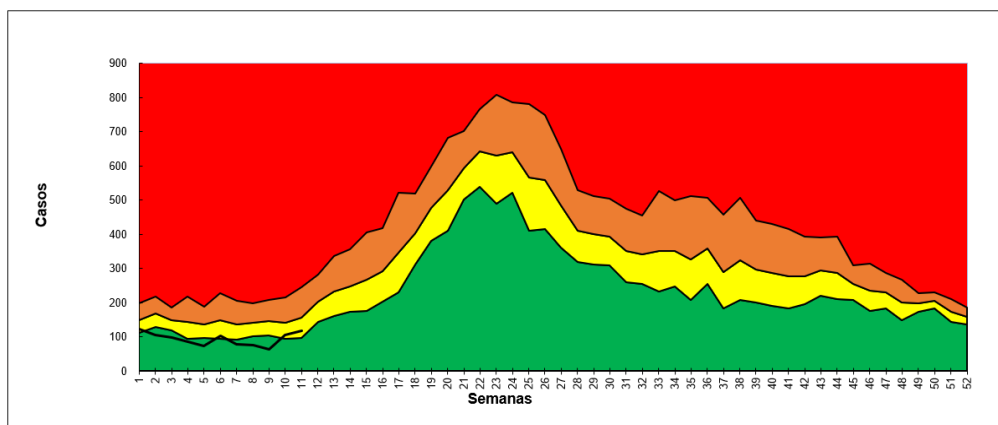
Bronquiolitis

FRECUENCIA ABSOLUTA DE CASOS S.E. 11 Y ACUMULADA AÑO 2023 PROVINCIA DE SALTA.

Frecuencia semanal	118
Frecuencia acumulada	103 1

El corredor endémico de bronquiolitis, ingresó a la zona de seguridad, por un leve aumento en las notificaciones en relación a la semana anterior.

Bronquiolitis en menores de 2 años. Corredor endémico semanal- 5 años: 2016 a 2022. SE 01-11 de 2023. Provincia de Salta.



IRA

FRECUENCIA ABSOLUTA DE CASOS S.E. 11 Y ACUMULADA AÑO 2023. PROVINCIA DE SALTA.

Frecuencia semanal	4376
Frecuencia acumulada	38901

Se observa un ligero incremento en el número de notificaciones de IRA, pero aún permanece en zona de éxito.

Infecciones Respiratorias Agudas. Corredor endémico semanal- 5 años: 2016 a 2022. S.E. 01-11 de 2023. Provincia de Salta.

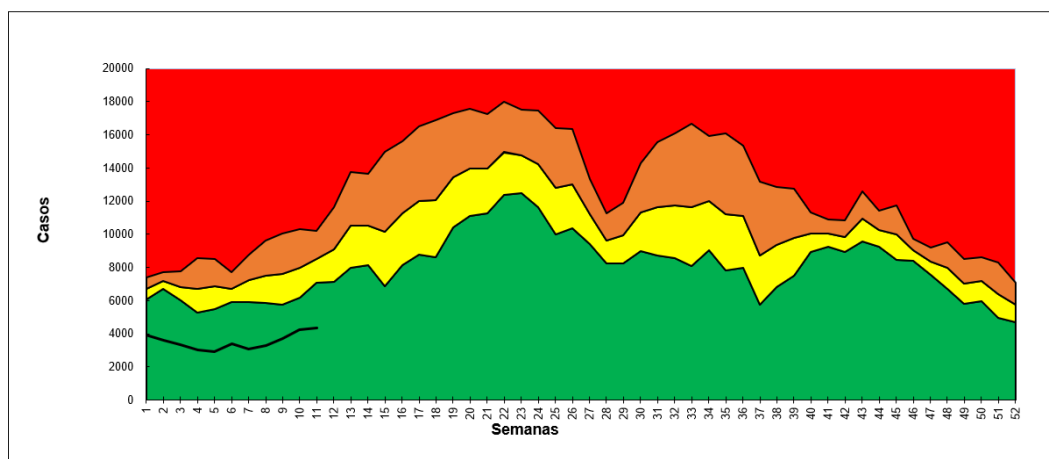


TABLA 3. FRECUENCIA ACUMULADA ABSOLUTA DE VIRUS DE INFLUENZA Y OVR POR GRUPOS DE EDAD. VIGILANCIA DE UNIDAD CENTINELA. SE 13 /2023⁴.

En la S.E. 13 no se identificaron virus respiratorios, manteniendo el total acumulado igual a la semana anterior.

Grupo de edad	Influenza A	Influenza B	Adenovirus	VSR	Parainfluenza II	Parainfluenza III	Metapneumovirus
Total semanal	0	0	0	0	0	0	0
Total acumulado	3	3	2	2	2	3	1

⁴ Resultados del Laboratorio de virus respiratorios del HOSPITAL SEÑOR DEL MILAGRO, HPMI, HOSPITAL PAPA FRANCISCO, HOSPITAL SAN BERNARDO.



VIGILANCIA DE ENFERMEDADES TRANSMITIDAS POR VECTORES

Para la S.E. 13, sigue sin registrarse casos de Zika y Paludismo. En relación a Chikungunya, se notificó 1 nuevo caso importado en el departamento de Metán, actualmente no se han registrado casos secundarios. En el transcurso del año, en la provincia hay 2 casos registrados, ambos importados.

TOTAL PROVINCIAL.

**TABLA 4.: CASOS DE DENGUE NOTIFICADOS SEGÚN CLASIFICACIÓN POR LOCALIDADES.
PROVINCIA DE SALTA. SE 13 /23**

PROVINCIA DE RESIDENCIA: [Fuente: S.N.V.S. 2.0]				SALTA		GOBIERNO DE SALTA Ministerio de Salud Pública PROVINCIA DE SALTA						FECHA:	SEM-13
Semana EPI Apertura:				13/2023									
Departamento/Localidad	Caso confirmado DEN-1	Caso confirmado DEN-2	Caso confirmado por nexo epidemiológico autóctono	Caso confirmado por nexo epidemiológico importado	Caso confirmado sin serotipo	Caso descartado	Caso descartado por diagnóstico diferencial	Caso descartado por epidemiología	Caso invalidado por epidemiología	Caso probable	Caso sospechoso	Caso sospechoso no conclusivo	Total general
Anta	8	61	10		119	25	11	1		3	356	15	609
AIGUA CALIENTE						1							1
APOLINARIO SARAVIA		10			19	15					41	1	86
CORONEL MOLLINEDO							1				4		5
CORONEL OLLEROS				1							1		2
EL QUEBRACHAL	8	5		2	2						21	2	40
GAONA		11		1	1						20	2	36
GENERAL PIZARRO		1		2						2	7		12
JOAQUIN V. GONZALEZ		21		86	5			1			248	10	371
LAS LAJITAS		8	2	4	1		8				10		33
PIQUETE CABADO							1				1		2
RIO DEL VALLE		5	8		4		1				3		21
Cafayate		1				2					6		9
CAFAYATE		1				2					6		9
Capital	8	176	3		81	110	2	1	1	10	275	3	670
ATOCHA					1							1	2
CC EL TIPAL			1										1
LAS COSTAS			1										1
SALTA	8	171	3		80	110	2	1	1	9	264	3	652
VILLA SAN LORENZO			3							1	10		14
Cerrillos	1	3				7				2	10		23
CERRILLOS	1	3				7				2	10		23
Chicoana						1					2		3
CHICOANA						1					1		2
EL CARRIL											1		1
General Güemes	1	130	232	1	87	37	1	2		1	48	1	541
CAMPO SANTO		14	17		13	1				1	8		54
COBOS							1						1
EL BORDO		8	16		3	4					3		34
GENERAL GUEMES	1	108	199	1	71	32		2			37	1	452
Grl. José de San Martín	1	183	683	49	167	215	12	15	2	21	1070	67	2485
ACAMBUCO			1								1		2
AGUARAY	1	38	4	3	63	16	4			1	150	2	282
CAMPAMENTO VESPUCIO					1								1
CAMPICHUELO											1		1
CAMPO DURAN		1											1
CORONEL CORNEJO		3			5	4				2			14
DRAGONES							3		1			1	5
EL CHORRO							1						1
EL TRASLADO			6										6
EMBARCACION		19			46	41		7		1	14	43	171
GENERAL BALLIVIAN						3						1	4
GENERAL MOSCONI	7	6			14	8	1			16	8		60
HICKMAN	1				1								3
MISION CHAQUEÑA											1	1	2
PADRE LOZANO											1	1	2
PROFESOR SALVADOR MAZZA		41	598	45		80	3				701	1	1469
TARTAGAL		73	67	1	36	58	4	7	2	1	192	17	458
TOBANTIRENDA						1							1
TRANQUITAS			1										1
YARIGUARENDA					1								1
Iruya	1		1		3	3				1	5	1	15
IRUYA											1		1
ISLA DE CAÑAS		1	1		3	3				1	4	1	14



Grl. José de San Martín	1	6	8	20	59	65	127	155	202	199	241	1083
ACAMBUCO						1						1
AGUARAY		2			2	4	11	13	16	36	25	109
CAMPAMENTO VESPUCCIO										1		1
CAMPO DURAN							1					1
CORONEL CORNEJO	1							1	1	2	3	8
EL TRASLADO											6	6
EMBARCACION								1	7	22	35	65
GENERAL MOSCONI								3	3	7	14	27
HICKMAN										1	1	2
PROFESOR SALVADOR MAZZA		4	8	20	51	55	83	110	127	115	111	684
TARTAGAL					6	5	32	26	48	15	45	177
TRANQUITAS											1	1
YARIGUARENDA								1				1
Iruya					1			1	1	2		5
ISLA DE CAÑAS					1			1	1	2		5
La Caldera											1	1
VAQUEROS											1	1
La Candelaria									9	33	9	51
EL JARDIN									3	3		6
EL TALA									6	30	9	45
La Viña									1			1
CORONEL MOLDES									1			1
Metán									2	10	6	18
EL GALPON									1	3		4
RIO PIEDRAS									1			1
SAN JOSE DE METAN										7	6	13
Orán			1	3	35	36	98	131	393	379	273	1349
AGUAS BLANCAS				1	21	9	39	15	51	56	27	219
COLONIA SANTA ROSA						2	3	2	5	12	8	32
EL TABACAL									1		1	2
HIPOLITO YRIGOYEN						2	5	3	6	15	53	84
PICHANAL								9	13	13	17	52
RIO PESCADO								1			1	2
SAN RAMON DE LA NUEVA ORAN			1	2	14	22	50	101	316	281	166	953
URUNDEL						1		1	1	2		5
Rivadavia						1	6	8	8	26	42	91
LA UNION								1		1	5	7
LOS BLANCOS									1			1
RIVADAVIA						1	2		5	15	36	59
SANTA VICTORIA ESTE							3	7	3	10	1	24
Rosario de la Frontera										28	10	38
ANTILLA										2		2
EL POTRERO										1		1
ROSARIO DE LA FRONTERA										25	10	35
Rosario de Lerma											1	1
LA SILLETA											1	1
Santa Victoria									1	2	2	5
LOS TOLDOS									1	2	2	5
Total general	1	6	9	24	104	124	260	343	791	927	976	3565

TABLA 6. DENGUE. CASOS FALLECIDOS PROVINCIA DE SALTA, S.E. 13 / 2023.

Evento	Defunciones	
	Casos semanales	Casos acumulados
Dengue	2	7

Pacientes jóvenes, con comorbilidades, pertenecientes a los departamentos de General Güemes y Orán.



VIGILANCIA DE ENFERMEDADES PREVENIBLES POR VACUNAS

TABLA 7

ENO	Casos S.E. 13	Casos acumulados 2023
Coqueluche	3	22
EFE ⁵	0	1
Meningoencefalitis	1	13
PAF ⁶	0	0
Rubéola congénita	0	0
Tétanos neonatal	0	0
Tétano otras edades	0	0

⁵ EFE: Enfermedad Febril Exantemática

⁶ PAF: Parálisis aguda flácida en menores de 15 años

VIGILANCIA DE ENFERMEDADES TRANSMITIDAS POR ALIMENTOS, AGUA O RUTA FECAL-ORAL

TABLA 8.

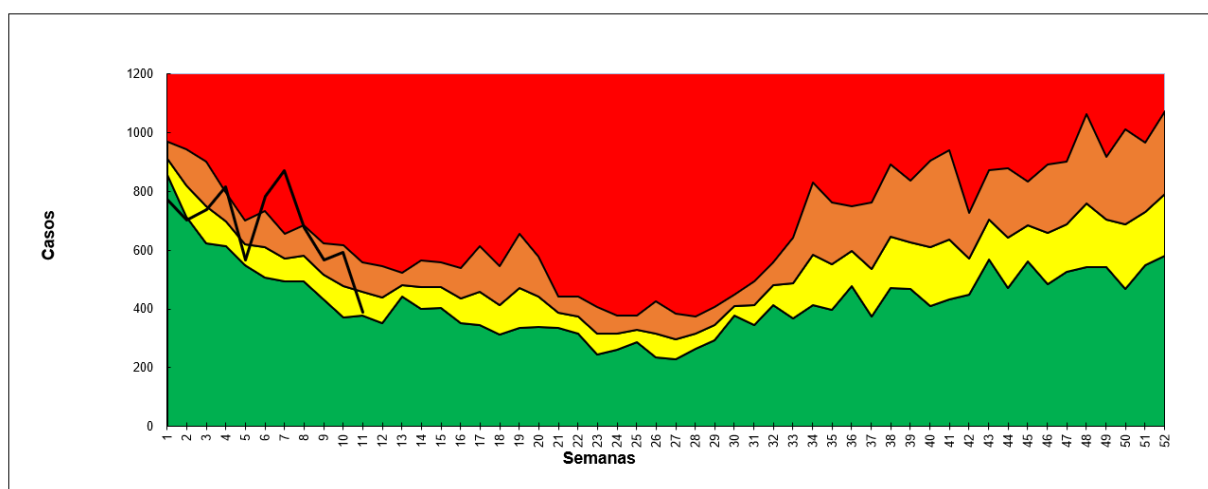
ENO	Casos semanales	Casos acumulados
Botulismo del lactante	0	1
Botulismo	0	0
SUH ⁷	0	3
Fiebre tifoidea y paratifoidea	9	501
Brote asociado a ETA ⁸	0	1

Enfermedad diarreica aguda

	Casos semanales (Totales)	Casos acumulados (totales)
DIARREA AGUDA	390	7489

El comportamiento semanal muestra un descenso de casos de diarreas en la provincia, ingresando en la zona de seguridad.

Diarreas. Corredor endémico semanal- 5 años: 2016 a 2022. SE 01-11 de 2023. Provincia de Salta.



⁷ SUH: Síndrome Urémico Hemolítico

⁸ ETA: Enfermedad transmitida por alimentos



VIGILANCIA DE ENFERMEDADES ZONÓTICAS HUMANAS.

TABLA 9.

ENO	Casos semanales	Casos acumulados
APR ⁹	18	329
Araneismo ¹⁰	0	14
Alacranismo	4	211
Ofidismo ¹¹	1	14
Brucelosis	0	3
Hidatidosis	0	11
Hantavirus	0	3
Leptospirosis	0	0
Psitacosis	0	0

⁹ APR: Accidente Potencialmente Rábico

¹⁰ Araneismo: latrodectismo, loxocelismo, phoneutrismo, sin especificar especie.

¹¹ Ofidismo: yarará, cascabel, coral, sin especificar especie



VIGILANCIA DE ENFERMEDADES DERMATOLÓGICAS DE INTERES SANITARIO (EDIS)

TABLA 10.

PATOLOGÍA	Casos S.E	ACUMULADOS 2023
Leishmaniasis (mucosa, cutánea)	0	13
Leishmaniasis visceral humana	0	5
Lepra	1	2
Micosis Profunda	2	3



NÓMINA DE VIGILANTES EPIDEMIOLÓGICOS DE LA PROVINCIA DE SALTA

Nº	ZONA	A.O	VIGILANTE	MAIL
1	NORTE	COLONIA SANTA ROSA	LUCIANA FLORES	luciflores81@hotmail.com
2	NORTE	PICHANAL	ADELA ARAMAYO	aramayoamerica@gmail.com
3	NORTE	AGUARAY	TERESA REINAGA	reynagaortiz27@yahoo.com.ar
4	NORTE	MORILLO	ARIEL FREIRE	freyreariel@gmail.com
5	OESTE	SANTA VICTORIA OESTE	TERESA ALEMAN	bqcaaleman@gmail.com
6	OESTE	IRUYA	JOSE LUIS MARTINEZ	joseluismartinez8024@gmail.com
7	NORTE	SALVADOR MAZZA	CAROLINA CAMPO	carocampo2003@hotmail.com
8	NORTE	SANTA VICTORIA ESTE	MARILYN ARROYO	arroyomarilynelizabeth@gmail.com
9	NORTE	EMBARCACION	ROSANA AMUTIO	ramutio985@gmail.com
10	OESTE	NAZARENO	UMBERTO SOCPASA	umber_10@hotmail.com
11	NORTE	ORAN	GABRIELA MENDEZ	dra_gmendez@hotmail.com
12	NORTE	TARTAGAL	CARLOS LEAPLAZA	carlosleaplaza@gmail.com
13	NORTE	RIVADAVIA	EDUARDO ALZOGARAY	Joseduardoalzogaray4@gmail.com
14	SUR	LAS LAJITAS	SERGIO GUAYMAS GONZALEZ	sergioguimas@live.com.ar
15	SUR	JOAQUIN V. GONZALEZ	JULIO USANDIVARAS	juliousandivaras63@hotmail.com
16	SUR	EL QUEBRACHAL	LORENA CISNEROS	lorenacisneros516@gmail.com
17	SUR	GALPON	GRACIELA DEL VALLE OLIVA	gracielagalpon@hotmail.com
18	SUR	ROSARIO DE LA FRONTERA	GABRIELA GARCIA	gabygarcia@outlook.es
19	SUR	METAN	XIMENA IÑIGUEZ	ximeiniguez@yahoo.com.ar
21	SUR	EL TALA	DANIEL LIGORRIA	bqdanielligorria19@gmail.com
22	SUR	GRAL. GUEMES	LEANDRO ABAROA	leanabaroa@hotmail.com
23	SUR	APOLINARIO SARAVIA	GABRIELA GONZALES	kikimamatoto@gmail.com
24	OESTE	CAFAYATE	ANALIA ECHAZU	echazu_analia@yahoo.com.ar
25	OESTE	SAN CARLOS	GABRIELA VERDUN	gaby_0379@hotmail.com
26	OESTE	MOLINOS	FRANCISCO TAPIA	franrtapia1997@gmail.com
27	OESTE	CACHI	JUAN LIMA	juancho_bioq@yahoo.com
28	NORTE	GRA. MOSCONI	CELIA ALAVI	alavicelia2012@hotmail.com



29	OESTE	SAN ANTONIO DE LOS COBRES	VANESA MARTINEZ	vanesaemilceners@gmail.com
30	OESTE	CERRILLOS	MONICA GIMENEZ	monica_patricia99@hotmail.com
31	NORTE	HIPOLITO YRIGOYEN	RICARDO GERONIMO	geronimoricardo35@gmail.com
32	OESTE	ROSARIO DE LERMA	PAOLA MONTAÑO	paolaalejandramontano@gmail.com
33	OESTE	CHICOANA	RAMON ROLANDO LOPEZ	lopez.ramonby@gmail.com
34	OESTE	EL CARRIL	SILVIA VILTE	silviabvilte@outlook.com
35	OESTE	CORONEL MOLDES	MARIEL GIMENEZ	drmarielgimenez@yahoo.com.ar
36	OESTE	LA VIÑA	CRISTIAN CABRERA	liccabrera510@gmail.com
37	OESTE	GUACHIPAS	ZAMBRANO DAVID	deividzam@yahoo.com.ar
38	SUR	EL POTRERO	LUIS APARICIO	luisapa707@outlook.com
39	OESTE	LA CALDERA	LUIS QUADRI	laqua19@hotmail.com
40	CENTRO	SAN BERNARDO	ANIBAL CASTELLI	anibal_castelli@yahoo.com.ar
41	CENTRO	SR. DEL MILAGRO	ADRAIN EDELCOPP	adricopper@hotmail.com
42	CENTRO	RAGONE	NATALIA PEREZ RIGOS	natyperezrigos@gmail.com
43	CENTRO	OÑATIVIA	LAURA TORREZ	lauratorrezemma@gmail.com
44	NORTE	ALTO LA SIERRA	LIVIA ARROYO	arroyoamandalivia@gmail.com
46	OESTE	CAMPO QUIJANO	CARINA ESTOPIÑAN	lic.carito.liz@gmail.com
47	CENTRO	HPMI	ADRIANA FALCO	hpmiepidemiologia@gmail.com
48	OESTE	SECLANTAS	GONZALO GUAYMAS	gonzalo_guaymas@yahoo.com.ar
49	NORTE	URUNDEL	SAUL FLORES	saulf_25@hotmail.com
50	OESTE	LA MERCED	CLAUDIO BARRERA DIB	itfclaudio@hotmail.com
51	NORTE	LA UNION	ROGELIO CARABAJAL	rogelio.c.launion@gmail.com
52	OESTE	LA POMA	JORGE EDUARDO ZORRILLA	jorgeeduardozorrilla@gmail.com
53	OESTE	ANGASTACO	VIVIANA ORELLANA	orelvif@yahoo.com.ar
55	CENTRO	PAPA FRANCISCO	FACUNDO RUIZ	epi.papafrancisco@gmail.com
56	CENTRO	PRIMER NIVEL A.O NORTE	MARIA CASTILLO	Epidemiologia.aon@gmail.com



Ministerio de
Salud Pública
Gobierno de Salta